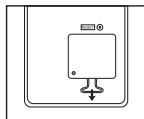


Sisällys


Ennen aloittamista.....	43
Yleisiä ohjeita	43
Desimaalipisteen valintakytkin	44
Pyöristyskytkin.....	44
Virta/tulostus/määrälaskuri/veroprosenttiskytkin	44
Veronlaskentatoiminto	44
Liikevaihdon laskeminen	45
Valuutanmuunnostoiminto	45
Tärkeitä Toimintoja	45
Kalenteri- ja kellotoiminto	46
Ylivuoto.....	46
Tekniset tiedot	46
Paristojen asettaminen paristotilaan ja vaihtaminen	47
Tulostuspaperin lisääminen	47
Mustetelan vaihtaminen	48
Varmistusakku	48
Laskuesimerkkejä.....	67 – 74

Ennen aloittamista

Irrota laskimen takaosassa oleva teippi ja paina [RESET]-painiketta ennen laskimen käyttöä.



Yleisiä ohjeita

- 1) Älä käytä tai säilytä laskinta suorassa auringonvalossa. Vältä myös paikkoja, joissa lämpötila vaihtelee nopeasti, joiden ilma on kostea tai jotka ovat pölyisiä ja likaisia.
- 2) Puhdista laskimen kotelo kuivalla liinalla. Älä käytä vettä tai puhdistusaineita.
- 3) Käytä tulostinta vain silloin, kun paperirulla on paikallaan.
- 4) Älä käytä laskinta paikassa, jossa on rautaviilajauhoa, sillä laskimen sähköiset piirit voivat vahingoittua.
- 5) Älä aseta mitään esinettä laskimen päälle, varsinkaan tulostusmekanismin päälle.
- 6) Katkaise laskimesta virta, ennen kuin irrotat pistokkeen pistorasiasta.
- 7) Jos laskimessa on sähköinen vika (siitä tulee savua), irrota pistoke heti pistorasiasta. Pistorasian pitää olla laskimen lähellä ja helposti käsillä.
- 8) Vaihda paristot ON-tilassa kytkemällä verkkovirta-adaptteri laitteeseen. Käynnistä laskin uudelleen painamalla  -painiketta.
- 9) Jos laitteeseen kohdistuu sähköstaattinen purkaus, tulostuksessa saattaa esiintyä häiriöitä ja tulostus on käynnistettävä uudelleen.

Desimaalipisteen valintakytkin



– Tällä kytkimellä valitaan, mihin kohtaan (0 2 3) desimaalipiste sijoitetaan laskennan tuloksissa.



+ **(Yhteenlasku)** – Yhteen- ja vähennyslaskuissa käytetään automaattisesti kahta desimaalia. Tämä toiminto sopii valuuttalaskuihin.



F (Liukuva desimaalipiste) – Laskin näyttää tai tulostaa kaikki merkitsevät numerot (enintään 12).

Pyörästyskytkin



– Tällä kytkimellä valitaan tuloksen pyöritys valittuun desimaalitarkkuuteen ylöspäin [↑], pyörityssääntöjen mukaan [5/4] tai alaspäin [↓].

Virta/tulostus/määrälaskuri/veroprosenttikytkin



Virrankatkaisu – Katkaisee laitteen virran.



Virran kytkentä/tulostuksen katkaisu – Kytkee laitteeseen virran. Syötetyt luvut ja tulokset tulevat näyttöön, mutta eivät tulostu.



Virran kytkentä/tulostuksen kytkentä – Syötetyt luvut ja tulokset tulevat näyttöön ja tulostuvat.



Määrä – Kun kytkin on ITEM-asennossa, laskin laskee, kuinka monta kertaa näppäimiä **+**, **-**, **M±** ja **M±** on painettu. Määrälaskurin arvo (enintään 999) tulostuu paperin vasempaan reunaan, kun näppäintä **#**, **✕**, **M<** tai **M×** painetaan.



Veroprosenttikytkin – Veroprosentti voidaan asettaa tai tarkistaa kytkemällä kytkin asentoon TAX RATE SET.

Veronlaskentatoiminto

TAX+

Lisää vero -näppäin – Tällä näppäimellä lisätään vero näytössä olevaan lukuun.

TAX-

Vähennä vero -näppäin – Tällä näppäimellä vähennetään vero näytössä olevasta luvusta.

Liikevaihdon laskeminen

COST **SELL** **MARGIN** – Näillä näppäimillä lasketaan omakustannushinta, myyntihinta ja myyntikateprosentti. Syötä kaksi näistä arvoista, niin laskin näyttää kolmannen. (Voit esimerkiksi syöttää omakustannushinnan ja myyntihinnan, jotta saat tietää myyntikateprosentin.)

Valuutanmuunnostoiminto


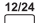



- CE**/**C** **RATE SET** **Valuutanmuutokertoimen tallentaminen** – Pidä näppäimiä **CE**/**C** ja **RATE SET** painettuna sekunnin ajan ja kirjoita valuutanmuutokerroin. Tallenna kerroin painamalla näppäintä **SET**.
- CE**/**C** **RECALL** **Valuutanmuutokertoimen tarkistaminen** – Tarkista tallennettu valuutanmuutokerroin painamalla näppäimiä **CE**/**C** ja **RECALL**.
- LOCAL** – Painamalla näppäintä **LOCAL** näytössä oleva luku muunnetaan valuutasta **LOCAL** valuutaksi **LOCAL**.
- LOCAL** – Painamalla näppäintä **LOCAL** näytössä oleva luku muunnetaan valuutasta **LOCAL** valuutaksi **LOCAL**.

- Lukua 1 suuremmat valuutanmuutokertoimet voivat olla enintään kuusi numeroisia. Lukua 1 pienemmät valuutanmuutokertoimet voivat olla enintään kahdeksan numeroisia, mukaan lukien kokonaisluku 0 ja nollat desimaaleissa. Vain kuusi merkitsevää numeroa voidaan määrittää, lukien vasemmalta ja alkaen ensimmäisestä luvusta, joka ei ole nolla.

Tärkeitä Toimintoja


- CE**/**C** **Tyhjennysnäppäin** – Painamalla näppäintä kerran poistat viimeksi syötetyn arvon. Painamalla näppäintä uudelleen poistat kaikki syötetyt arvot, muistia lukuun ottamatta. Tällä näppäimellä poistat myös ylivuotovirheen.
- =** **Tulo-näppäin** – Kerto- ja jakolaskujen lopputulosten saamiseen.
- ≠** **Ei lisäävä/Välitulostus näppäin** – Sellaisten tietojen, kuten päiväykset ja sarjanumerot, tulostamiseen, jotka eivät vaikuta laskutoimituksen tulokseen. Luvut tulostuvat paperin vasempaan reunaan. Käytä myös välitulosten saamiseen.
- ⊗** **Loppusumma näppäin** – Yhteen- ja vähennyslaskujen tulosten saamiseen.

Kalenteri- ja kellotoiminto

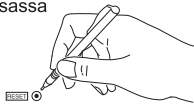
-  – Siirtyy kalenteritoiminnosta kellotoimintoon ja takaisin.
-  – Siirtyy kellotilassa 12 tunnin näytöstä 24 näyttöön ja takaisin.
-  – Asettaa päivämäärän ja kellonajan kalenteri- ja kellotilassa.
-  – Valitsee kellotilan ajan asetuksessa AM- tai PM-kellonaikamuodon.
-  – Valitsee kalenteritilassa päivämäärämuodoksi YYYY/MM/DD, DD/MM/YYYY tai MM/DD/YYYY.

- **Huomautus:** Jos kaikki virtalähteet – verkkovirta-adapteri, AA-paristot ja CR2032 – on irrotettu, kalenterin ja kellon asetukset sekä veroprosentti poistetaan. Määritä siinä tapauksessa kalenterin ja kellon asetukset sekä veroprosentti uudelleen.

Ylivuoto

Seuraavissa tilanteissa näyttöön tulee "E", pisteiviiva tulostetaan, näppäimistö lukkiutuu ja laskin lakkaa toimimasta. Palauta laskin normaalitilaan painamalla näppäintä . Ylivuoto tapahtuu seuraavissa tapauksissa:

1. Muistissa oleva luku sisältää yli 12 numeroa desimaalipisteen vasemmalla puolella.
 2. Jaetaan nolllalla.
 3. Olet syöttänyt tietoja nopeammin kuin laskin pystyy käsittelemään (puskurin ylivuoto).
- Sähkömagneettiset häiriöt tai sähköstaattiset purkaukset voivat aiheuttaa näytön toimintahäiriöitä tai sen, että muistin sisältö ja veroprosentti muuttuvat tai katoavat. Mikäli näin tapahtuu, paina laskimen takaosassa olevaa [RESET]-painiketta kuulakärkikynällä tai muulla terävällä esineellä. Muista määrittää kalenterin ja kellon asetukset, valuutanmuuntokerroin sekä veroprosentti uudelleenikäynnistyksen jälkeen.



Tekniset tiedot

Käyttölämpötila: 0 – 40 °C

Automaattinen virrankatkaisu: noin **7 minuutin** jälkeen

Laskentatarkkuus: enintään 12 numeroa

Mitat: 235 mm (pituus) x 155 mm (leveys) x 55 mm (korkeus)

Paino: 410 g ilman paristoja/480 g paristojen kanssa


(Tietoja voidaan muuttaa ilman erillistä ilmoitusta.)

Paristojen asettaminen paristotilaan ja vaihtaminen

PARISTOJEN ASETTAMINEN

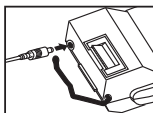
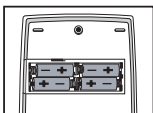
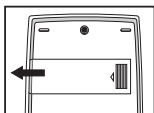
- 1) Irrota laskimen takana oleva paristotilan kansi liu'uttamalla sitä nuolen suuntaan.
- 2) Lisää neljä uutta AA-kokoista paristoa paristotilaan negatiivinen (-) puoli edellä kuvan mukaisesti. Laskin ei toimi, jos paristoja ei ole asetettu paristotilaan oikein.
- 3) Kiinnitä kansi paikalleen liu'uttamalla sitä keskeltä.

PARISTOJEN VAIHTAMINEN


- Tyhjentyneet paristo saattaa aiheuttaa tulostusongelmia tai satunnaisia paperin siirtymisiä. Näppäin  saattaa myös lakata toimimasta.
- Jos näyttö on himmeä, tulostusnopeus hidastuu tai näyttöön tulee Low Batt -kuvake, paristot saattavat olla tyhjä. Vaihda paristot, jotta laskinta voidaan jälleen käyttää oikein.
- Irrota paristot, jos et aio käyttää laitetta pitkään aikaan.

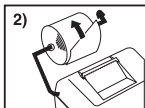
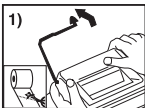
CANON-VERKKOVIRTA-ADAPTERI AD-11 / AD-11 II / AD-11 V (UK) (lisävaruste)

- Käytä vain Canon-verkkovirta-adapteria AD-11 / AD-11 II / AD-11 V (UK).
- Kytke laskimen virtakytkin "OFF"-asentoon ennen verkkovirta-adapterin kytkemistä tai irrottamista.



Tulostuspaperin lisääminen

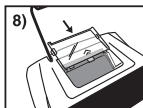
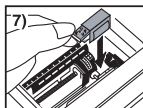
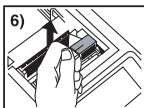
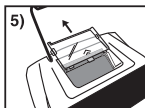
- 1) Nosta paperirullapidikettä (kuva 1).
 - Ennen kuin asetat paperin, leikkaa sen reuna kuvan mukaisesti.
- 2) Aseta uusi paperirulla pidikkeeseen. Paperin reuna pitää asettaa kuvan 2 mukaisesti.
 - Sopiva paperirulla – Leveys: 57 mm/halkaisija: enintään 86 mm.
- 3) Työnnä paperin pää laitteen takaosassa olevaan rakoon kuvan 3 mukaisesti.
- 4) Kytke virta. Siirrä paperia eteenpäin painamalla paperinsyöttönäppäintä  (kuva 4).



Mustetelan vaihtaminen

Huomautus: Katkaise virta.

- 1) Irrota tulostimen kansi painamalla ▲ -merkin kohdalta alaspäin (kuva 5).
VAROITUS: Paperileikkurin reuna on terävä. Käsittele osia varoen.
- 2) Pidä mustetelan vasemmasta puolesta kiinni ja irrota tela nostamalla (kuva 6).
 - Tulostusjälki säilyy hyvänä, kun mustetela vaihdetaan noin kahdeksan tulostuspaperirullan välein.
- 3) Aseta uusi mustetela paikalleen (kuva 7).
- 4) Aseta tulostimen kansi paikalleen (kuva 8).
 - Käytä vain mustetelaa CP-13.
 - Älä yritä täyttää mustetelaa uudelleen, sillä se voi aiheuttaa mekaanisia toimintahäiriöitä.



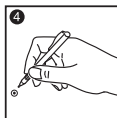
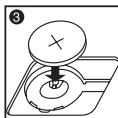
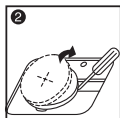
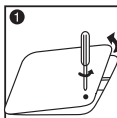
Varmistusakku

Muistin varmistusakku säilyttää valuutanmuuntokertoimen, veroprosentin sekä kalenterin ja kellon asetukset, kun laitteen virta on katkaistu ja verkkovirtajohto on irrotettu.

Akku: 1 litiumakku (tyyppi: CR2032)

Akun kestoikä: Varmistusaika 2 000 tuntia

VAROITUS: Räjähdysvaara, mikäli pariston tilalle asetetaan vääränmallinen paristo. Hävitä käytetyt paristot ohjeiden mukaisesti.
Hävitä paristot paikallisten säännösten mukaisesti. Älä heitä pois kotitalousjätteen mukana.



Kun varmistusakku on vaihdettu, paina laitteen [RESET]-painiketta. Laitteen nollaamisen jälkeen valuutanmuuntokerroin, veroprosentti sekä kalenterin ja kellon asetukset on asetettava uudelleen.